

**CYNGOR SIR DDINBYCH  
CYNLLUN DATBLYGU LLEOL  
2018 - 2033**

**Aseiad Rheoliadau Cynefinoedd**

ar gyfer

**Y Strategaeth Ddrafft a Ffefrir**

# Aseiad Rheoliadau Cynefinoedd

ar gyfer

## Cyngor Sir Ddinbych

### Y Strategaeth Ddrafft a Ffefrir

#### Cynnwys

1.	Cyflwyniad	2
2.	Cefndir Deddfwriaethol	2
3.	Safleoedd wedi'u dynodi'n rhyngwladol ar gyfer gwarchod natur	3
4.	Methodoleg	5
5.	Sgrinio	7
6.	Crynodeb	17

*Atodiad 1      Mapiau yn dangos 'safleoedd Ewropeaidd' sydd wedi'u lleoli o fewn a/neu ger ffin Sir Ddinbych*

*Atodiad 2      Disgrifiad o gategorïau aseiad 'Sgrinio'*

## 1. Cyflwyniad

- 1.1 Mae Cyngor Sir Ddinbych (CSDd) yn y camau cyntaf o lunio Cynllun Datblygu Lleol (CDLI) newydd ar gyfer y Sir. Bydd y ddogfen yn gosod polisi lleol, ac yn erbyn hwn fydd ceisiadau cynllunio ac apeliadau cynllunio yn cael eu barnu, ynghyd â dyraniadau safleoedd sy'n dangos lle fydd mathau penodol o ddatblygiadau yn cael eu lleoli ac ardaloedd a gaiff eu diogelu rhag datblygiadau.
- 1.2 Gan fod y Cyngor yn y cam 'Strategaeth a Ffefrir' o'r broses paratoi cynllun, rhaid i'r Cyngor gytuno ar elfennau strategol y cynllun, megis y lefel dwf arfaethedig ar draws y sir (h.y. faint o ddatblygiadau), y strategaeth ofodol (h.y. lle dylai datblygiadau newydd gael eu lleoli yn gyffredinol), a pholisïau lleol allweddol sydd eu hangen er mwyn gweithredu cynigion y cynllun.
- 1.3 Wrth gyflawni Asesiad Rheoliadau Cynefinoedd ar gyfer y Strategaeth a Ffefrir, gan gynnwys unrhyw ystyriaethau o ran asesiad priodol, rhaid cofio bod y ddogfen ond yn ystyried lefel a dyraniad twf ar draws y Sir yn y dyfodol. Bydd lefelau twf a safleoedd penodol ar gyfer yr holl anheddau yn cael eu drafftio yn ystod y cam nesaf yn y broses. Felly nid yw'r wybodaeth fanwl honno ar gael eto.
- 1.4 Mae'r cyflwyniad hwn yn cyflwyno canlyniadau sgrinio Asesiad Rheoliadau Cynefinoedd cychwynol yn unig. Bydd rhagor o wybodaeth ar gael ar bolisi lleol a manylion sy'n benodol i'r safle wrth i'r CDLI drafft ddatblygu tuag at fabwysiadu'r cynllun. Yn debyg, wrth i'r CDLI ddatblygu, bydd yr Asesiad Rheoliadau Cynefinoedd yn dod yn fwy cynhwysfawr o ran asesiad manwl a thrafodaeth am ddewisiadau eraill. Bydd Asesiad Rheoliadau Cynefinoedd wedi'i fireinio yn ystod y cam 'i'w archwilio gan y cyhoedd' sef y cam nesaf yn y broses paratoi cynllun.

## 2. Cefndir Deddfwriaethol

- 2.1 Mae pryder mawr am y dirywiad parhaus mewn bioamrywiaeth ar draws cyfandir Ewrop. Felly bwriad polisi amgylcheddol yr Undeb Ewropeaidd yw cadw, gwarchod a gwella bioamrywiaeth drwy offerynnau cyfreithiol, megis Cyfarwyddebau Cyngor a gaiff eu trawsosod i ddeddfwriaeth genedlaethol gan y gwladwriaethau sy'n aelodau.
- 2.2 Mae 'Cyfarwyddeb y Cyngor 92/43/ECC ar warchod cynefinoedd naturiol a phlanhigion' (Cyfarwyddeb Cynefinoedd) a'r 'Gyfarwyddeb 2009/147/EC ar warchod adar gwyllt' (Cyfarwyddeb Adar [newydd]) yn cefnogi sefydlu rhwydwaith ecolegol o safleoedd dynodedig, sef NATURA2000. Mae'r ddwy Gyfarwyddeb wedi'u cysylltu drwy Erthygl 7 o'r Gyfarwyddeb Cynefinoedd, sy'n cymryd lle unrhyw rwymedigaethau sy'n codi o Erthygl 4 yr (hen) Gyfarwyddeb Adar.

Felly dylai Aseidiadau Rheoliadau Cynefinoedd ystyried safleoedd sydd wedi'u dynodi o dan y Gyfarwydddeb Adar.

- 2.3 I ddechrau, fe wnaeth Llywodraeth y DU drawsosod y Gyfarwydddeb Cynefinoedd i gyfraith genedlaethol fel 'Rheoliadau Gwarchod (Cynefinoedd Naturiol) 1994, ond fe'i gorfodwyd i'w ddiwygio yng ngoleuni adolygiadau cyfreithiol a dyfarniadau Llys Ewrop. Y fersiwn ddiweddaraf yw 'Rheoliadau Gwarchod Cynefinoedd a Rhywogaethau 2017' (Rheoliadau Cynefinoedd 2017) ac mae'n gymwys yng Nghymru a Lloegr yn unig oherwydd y pwerau sydd wedi'u datganoli i'r seneddau yn yr Alban a Gogledd Iwerddon.
- 2.4 Yn ei hanfod, mae'r Rheoliadau Cynefinoedd 2017 yn offeryn cyfreithiol gyda'r nod o warchod cynefinoedd a rhywogaethau prin, yn ogystal â dileu neu leihau unrhyw effeithiau sylweddol ar nodweddion cymhwyso safleoedd wedi'u dynodi'n rhyngwladol, drwy ganfod cynigion datblygu posibl sydd wedi'u cynnwys yn y cynllun defnydd tir. Dylai awdurdodau cynllunio lleol ystyried mabwysiadu'r CDLI, dim ond os ydynt yn sicr na fydd unrhyw effeithiau sylweddol, oni bai bod rhesymau dros anwybyddu lles y cyhoedd yn drech na'r effaith negyddol.

### **3. Safleoedd wedi'u dynodi'n rhyngwladol ar gyfer gwarchod natur**

- 3.1 Mae Rheoliadau Gwarchod Cynefinoedd a Rhywogaethau 2017, gweler Rheoliad 8, yn nodi pa safleoedd wedi'u dynodi'n rhyngwladol ar gyfer gwarchod natur y dylid eu hystyried fel safleoedd Ewropeaidd a safleoedd Ewropeaidd morol, o ran Aseiad Rheoliadau Cynefinoedd: Ardaloedd Cadwraeth Arbennig (ACA); Ardaloedd Cadwraeth Arbennig posibl (ACA posibl); ACA ac ACA posibl sy'n Safleoedd Ewropeaidd Morol; Ardaloedd Gwarchodaeth Arbennig (AGA); ac Ardaloedd Gwarchodaeth Arbennig sy'n Safleoedd Ewropeaidd Morol. Mae tabl 1 yn nodi'r ffynhonnell gyfreithiol a'r awdurdod dynodedig ar gyfer y mathau hyn o ardaloedd.
- 3.2 Mynnodd Llywodraeth Cymru bod rhaid i Ardaloedd Gwarchodaeth Arbennig arfaethedig a 'Safleoedd Ramsar' arfaethedig gael eu cynnwys yn Aseiad Rheoliadau Cynefinoedd o brosiectau a chynlluniau. Gyda'i gilydd, cyfeirir at yr holl ddynodiadau safleoedd a enwyd yn flaenorol fel 'safleoedd Ewropeaidd' yn y penodau a pharagraffau canlynol.

3.3 Tabl 1 Safleoedd wedi'u dynodi'n rhyngwladol ar gyfer gwarchod natur sy'n destun Asesiad Rheoliadau Cynefinoedd yng Nghymru

Dynodiad Safle	Cyfarwyddebau / Rhwymedigaethau Rhyngwladol	Awdurdod Dynodedig
Ardaloedd Cadwraeth Arbennig (ACA) gan gynnwys Ardaloedd Cadwraeth Arbennig posibl (ACA posibl) ac ACA ac ACA posibl sy'n Safleoedd Ewropeaidd Morol	Dynodwyd o dan Erthygl 4 o Gyfarwyddeb CE ar Warchod Cynefinoedd Naturiol a Phlanhigion (92/42/EEC) (Y Gyfarwyddeb Cynefinoedd) drwy Reoliadau 7 ac 8 Rheoliadau Gwarchod (Cynefinoedd Naturiol) 1994 a Rheoliadau 7 ac 11 Rheoliadau Cadwraeth Forol Alltraeth (Cynefinoedd Naturiol) 2007	Dynodwyd gan Weinidogion Cymru yng ngoleuni argymhellion a wnaed gan Gyfoeth Naturiol Cymru, drwy Gyd-bwyllgor Cadwraeth Natur; tu hwnt i'r môr tiriogaethol ger Cymru, dynodir ACA gan Lywodraeth y DU ar gyngor y Cydbwyllgor Cadwraeth Natur
Ardaloedd Gwarchodaeth Arbennig (AGA) gan gynnwys AGA sy'n Safleoedd Ewropeaidd Morol	Dosbarthwyd o dan Erthygl 4 o Gyfarwyddeb CE ar Warchod Adar Gwyllt (79/409/EEC) (Y Gyfarwyddeb Adar) a Rheoliad 12 Rheoliadau Cadwraeth Forol Alltraeth (Cynefinoedd Naturiol) 2007	Dynodwyd gan Weinidogion Cymru yng ngoleuni argymhellion a wnaed gan Gyfoeth Naturiol Cymru, drwy Gyd-bwyllgor Cadwraeth Natur; tu hwnt i'r môr tiriogaethol ger Cymru, dynodir AGA gan Lywodraeth y DU ar gyngor y Cydbwyllgor Cadwraeth Natur
Safleoedd Ramsar	Dynodwyd o dan Erthygl 2 Confensiwn ar Wlyptiroedd o Bwys Rhyngwladol yn arbennig fel Cynefin Adar y Dŵr (Confensiwn Ramsar, 1971)	Dynodwyd gan Lywodraeth y DU yng ngoleuni argymhellion a wnaed gan Gyfoeth Naturiol Cymru drwy'r Cyd-bwyllgor Cadwraeth Natur

Ffynhonnell: Nodyn Cyngor Technegol 5(2009), t.20

3.4 O ran CDLI cyn ei archwilio gan y cyhoedd Sir Ddinbych, mae 13 o safleoedd Ewropeaidd wedi cael eu nodi'n flaenorol fel rhai allai gael eu heffeithio gan y cynigion sydd wedi'u cynnwys yn y ddogfen. Bydd y safleoedd hyn yn ffurfio sail ar gyfer sgrinio, ac os oes angen, asesiad priodol. Mae'r rhain unai wedi eu lleoli o fewn ffin y Sir, ar draws y ffin gydag awdurdodau lleol cyfagos, neu du allan i Sir Ddinbych yn gyfan gwbl, ond yn gysylltiedig ag ardal y cynllun, ac felly angen cael eu hystyried. Mae Tabl 2 yn rhoi trosolwg; Atodiad 1 yn dangos eu lleoliad.

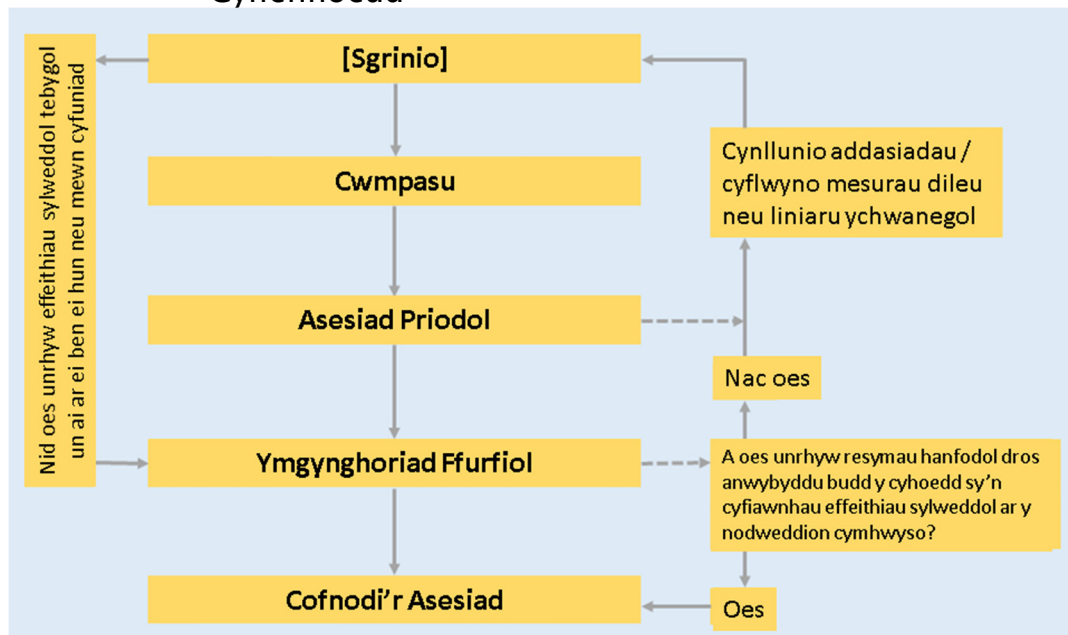
3.5 Tabl 2 Safleoedd Ewropeaidd sy'n debygol o gael eu heffeithio gan y ddogfen cyn ei archwilio gan y cyhoedd.

Enw'r Safle	Dynodiad y Safle	Wedi'i leoli yn Sir Ddinbych
Llwyn	Ardal Gadwraeth Arbennig	Ydi
Coedwigoedd Dyffryn Elwy / Elwy Valley Woods	Ardal Gadwraeth Arbennig	Yn rhannol
Coedwigoedd Dyffryn Alun / Alun Valley Woods	Ardal Gadwraeth Arbennig	Yn rhannol
Berwyn a Mynyddoedd de Clwyd / Berwyn and South Clwyd Mountains	Ardal Gadwraeth Arbennig	Yn rhannol
Afon Dyfrdwy a Llyn Tegid / River Dee and Bala Lake	Ardal Gadwraeth Arbennig	Yn rhannol
Mynydd Helygain / Halkyn Mountain	Ardal Gadwraeth Arbennig	Yn rhannol
Aber Dyfrdwy / Dee Estuary	Ardal Gadwraeth Arbennig	Yn rhannol
Safleoedd Madfall Glannau Dyfrdwy a Bwcle / Deeside and Buckley Newt Sites	Ardal Gadwraeth Arbennig	Na
Safleoedd Madfall Johnstown / Johnstown Newt Sites	Ardal Gadwraeth Arbennig	Na
Y Berwyn / Berwyn	Ardal Warchodaeth Arbennig	Yn rhannol
Bae Lerpwl / Liverpool Bay	Ardal Warchodaeth Arbennig	Oddi ar yr Arfordir
Aber Dyfrdwy / Dee Estuary	Ardal Warchodaeth Arbennig	Na
Aber Dyfrdwy / Dee Estuary	Safle Ramsar	Yn rhannol

#### 4. Methodoleg

- 4.1 Mae'r fethodoleg ar gyfer cynnal Aseiad Rheoliadau Cynefinoedd wedi'i amlinellu yn Rheoliad 63 a 64 o Reoliadau Cynefinoedd 2017, sy'n gosod nifer o brofion cyfreithiol y mae'n rhaid i'r cynllun ei bodloni er mwyn cydymffurfio. Mae Llywodraeth Cymru yn darparu canllawiau gweithredu yn Nodyn Cyngor Technegol 5: Cynllunio a Gwarchod Natur, Atodiad 6, a lluniodd David Tyldesley a'i gymdeithion o Gyngor Cefn Gwlad Cymru gynt, 'Ganllawiau Drafft ar gyfer Awdurdodau Cynllunio yng Nghymru - Arfarnu Cynlluniau o Dan y Gyfarwydddeb Cynefinoedd' yn 2009.
- 4.2 Mae Ffigwr 1 yn rhoi trosolwg o'r broses. Mae'r angen i gynnal yr holl gamau neu dim ond rhai o'r camau amlinellol, yn dibynnu ar y math ac ar natur y cynllun.

4.3 Ffigwr 1 Dull methodolegol o gynnal Aseiad Rheoliadau Cynefinoedd



4.4 Mae Rheoliad 105 (1) o Reoliadau Cynefinoedd 2017 yn nodi'r prif brawf er mwyn penderfynu os oes angen i awdurdod cynllunio gynnal aseiad priodol o'r cynllun defnydd tir arfaethedig: (i) Mae'r cynllun defnydd tir yn *debygol o effeithio'n sylweddol ar safle Ewropeaidd neu safle Ewropeaidd morol (unai ar ei ben ei hun neu mewn cyfuniad â chynlluniau neu brosiectau eraill)*, ac (ii) *nid yw'n uniongyrchol gysylltiedig gyda, neu'n angenrheidiol ar gyfer rheoli'r safle.*

4.5 Gellir datgan o'r dechrau na fydd y Cynllun Datblygu Lleol Sir Ddinbych nesaf yn uniongyrchol gysylltiedig gyda, neu'n angenrheidiol i reoli safle Ewropeaidd. Felly, rhaid i'r ffocws fod ar benderfynu os oes elfennau o'r cynllun sy'n debygol o effeithio'n sylweddol ar y nodweddion cymhwys (unai ar eu pennau eu hunain neu mewn cyfuniad).

4.6 Darparodd dyfarniad Waddenzee (Llys Cyfiawnder Ewrop Achos C-127/02) awgrym ar gyfer dehongli'r termau 'tebygol' a 'sylweddol'. Mae NCT 5, Atodiad 6 – t. 82 yn datgan:

- *Dylai'r cynllun datblygu gael ei ystyried yn 'debygol' o gael effaith o'r fath os nad all yr awdurdod cynllunio (ar sail gwybodaeth wrthrychol) rwystro'r posibilrwydd y gallai'r cynllun effeithio'n sylweddol ar unrhyw safle Ewropeaidd neu safle Ewropeaidd morol, unai ar ei ben ei hun neu mewn cyfuniad â chynlluniau a phrosiectau eraill.*
- *Bydd effaith yn 'sylweddol' os yw'n tanselilio amcanion cadwraeth y safle. Rhaid i aseiad o'r risg hwnnw gael ei wneud yng ngoleuni ffactorau megis nodweddion ac amodau*

*amgylcheddol penodol y safle Ewropeaidd neu safle Ewropeaidd morol sydd dan sylw.*

- 4.7 Er nad yw Rheoliadau Cynefinoedd 2017 yn cynnwys unrhyw gyfeiriad at **'Sgrinio'**, mae hyn yn fecanwaith defnyddiol i ddileu'r elfennau hynny o'r cynllun sy'n annhebygol o effeithio'n sylweddol ar y nodweddion cymhwyso oherwydd eu natur, er enghraifft polisi lleol ar gyfraniadau datblygwyr, neu eu hanfod, megis polisi lleol ar warchod bioamrywiaeth. Mae adran 5, isod, yn manylu ar sgrinio'r Strategaeth a Ffefrir.
- 4.8 Os nad ellir atal y tebygolrwydd o effaith sylweddol (unai ar ei ben ei hun neu mewn cyfuniad) ar sail y wybodaeth sydd ar gael, mae angen i'r awdurdod cynllunio gytuno gyda Chyfoeth Naturiol Cymru ar **Gwmpas** a manylion am asesiad priodol.
- 4.9 Pwrpas **Asesiad Priodol** yw ymchwilio yn fanwl i effeithiau sylweddol posibl ar nodweddion cymhwyso unigol o bob Safle Ewropeaidd dan sylw ar sail y wybodaeth sydd ar gael a gwybodaeth wyddonol. Yn wahanol i'r cam 'Cwmpasu', gall yr asesiad priodol ystyried unrhyw fesurau lliniaru sydd â'r bwriad o leihau effeithiau andwyol.
- 4.10 Yn seiliedig ar ganlyniadau'r asesiad priodol, gall yr awdurdodau cynllunio ystyried dileu, neu newid elfennau o'r cynllun a nodwyd yn flaenorol. Fel arall, mae cyfle i gynnig mesurau lliniaru neu atal sy'n lleihau neu'n dileu'r tebygolrwydd o effeithiau sylweddol. Rhaid i unrhyw elfen o'r cynllun sydd wedi'i ddiwygio neu ei addasu gael ei brofi eto.
- 4.11 Bydd yr awdurdod cynllunio lleol yn **ymgyngori** gyda Chyfoeth Naturiol Cymru ar ganfyddiadau'r cwmpasu a/neu asesiad priodol yn ystod y cam priodol yn y broses paratoi cynllun. Gall y ddogfen Asesiad Rheoliadau Cynefinoedd gael ei chadarnhau os nad yw'r ymgynghorai statudol yn gwrthwynebu canlyniadau'r asesiad.
- 4.12 Mae gweithdrefnau cyfreithiol eraill (gweler Rheoliad 107 o Reoliadau Cynefinoedd 2017) yn gymwys os yw awdurdod cynllunio yn mynnu parhau gyda'r broses o fabwysiadu'r CDLI er gwaethaf canfod elfennau sy'n debygol o effeithio'n sylweddol ar nodweddion cymhwyso unrhyw safle Ewropeaidd dan sylw. Gall hyn fod yn achos ar gyfer **Rhesymau Hanfodol dros Anwybyddu Budd y Cyhoedd**.

## 5. **Sgrinio**

- 5.1 Fel yr amlinellwyd ym mharagraff 4.7, mae 'sgrinio' wedi dod yn fecanwaith defnyddiol i ddileu'r elfennau cynllunio hynny sy'n annhebygol o achosi effeithiau sylweddol ar y nodweddion cymhwyso oherwydd eu natur. Cynigodd David Tyldesley a chymdeithion o Gyngor Cefn Gwlad Cymru gynt, sydd bellach wedi newid i Gyfoeth



Naturiol Cymru, bedwar prif gategori ar gyfer yr atodlen sgrinio; i helpu awdurdodau a thrydydd parti cynllunio ddeall rhesymau tu ôl i'r penderfyniad i gynnwys / ddileu elfennau unigol mewn asesiad priodol.

- 5.2 Gellir dod o hyd i wybodaeth fanwl ar y pedwar categori, gan gynnwys nifer o is-gategoriau yn Atodiad 2, ond y prif bedwar yw:

*Categori A*            *Dim effeithiau negyddol.*

*Categori B*            *Dim effeithiau sylweddol.*

*Categori C*            *Effeithiau sylweddol tebygol.*

*Categori D*            *Effeithiau sylweddol tebygol mewn cyfuniad.*

- 5.3 Mae'r tabl canlynol yn cyflwyno canlyniadau ar gyfer sgrinio Strategaeth a Ffefrir gan Sir Ddinbych, gan gynnwys sylwadau ar y dull o gynnal asesiad priodol.

Cyfeirnod	Elfen o'r Cynllun neu Opsiwn	Categori Asesiad	A oes angen asesiad priodol?	All yr elfen gael ei newid yn ystod y Cam CDLI i'w archwilio gan y cyhoedd er mwyn osgoi effeithiau sylweddol tebygol?
Proffil o Sir Ddinbych	Disgrifiad o'r sir gyda chymorth ystadegau	Amh	Amh	Amh
Materion Allweddol a heriau ar gyfer Sir Ddinbych	Mynd i'r afael â materion a heriau drwy'r Strategaeth a Ffefrir	Amh	Amh	Amh
Gweledigaeth CDLI / Amcanion CDLI	Gweledigaeth ac Amcanion sy'n nodi prif flaenoriaethau a gyrwyr ar gyfer Sir Ddinbych.	Amh	Amh	Amh
Dewisiadau Twf	<i>Dewis 1:</i> Nodi'r angen am 2,450 o anheddau newydd yn y Sir dros gyfnod y Cynllun	A5	Na. Mae'r dewis yn ymwneud â chyfanswm nifer yr anheddau, nid eu dyraniad na'u lleoliad.	Mae gweithredu'r Dewisiadau Twf yn dibynnu ar bolisi lleol a dyraniadau safleoedd a gaiff eu penderfynu ar y cam archwilio gan y cyhoedd.
	<i>Dewis 2:</i> Nodi'r angen am 3,000 o anheddau newydd yn y Sir dros gyfnod y Cynllun.	A5	Na. Mae'r opsiwn yn ymwneud â chyfanswm nifer yr anheddau, nid eu dyraniad na'u lleoliad.	Mae gweithredu'r Dewisiadau Twf yn dibynnu ar bolisi lleol a dyraniadau safleoedd a gaiff eu penderfynu ar y cam archwilio gan y cyhoedd.

<p><i>Dewis 3:</i> Nodi'r angen am 4,550 o anheddau newydd yn y Sir dros gyfnod y Cynllun.</p>	<p>A5</p>	<p>Na. Mae'r opsiwn yn ymwneud â chyfanswm nifer yr anheddau, nid eu dyraniad na'u lleoliad.</p>	<p>Mae gweithredu'r Dewisiadau Twf yn dibynnu ar bolisi lleol a dyraniadau safleoedd a gaiff eu penderfynu ar y cam archwilio gan y cyhoedd.</p>
<p><i>Dewis 4:</i> Mae'r rhagolygon Economaidd (Rhogolygon o'r Galw am Waith) yn dynodi bod angen 8.96 hectar o dir cyflogaeth a fyddai'n arwain at y galw am 3,600 o anheddau newydd yn y Sir dros gyfnod y Cynllun.</p>	<p>A5</p>	<p>Na. Mae'r opsiwn yn ymwneud â chyfanswm nifer y tir cyflogaeth a'r nifer o anheddau, nid eu dyraniad na'u lleoliad.</p>	<p>Mae gweithredu'r Dewisiadau Twf yn dibynnu ar bolisi lleol a dyraniadau safleoedd a gaiff eu penderfynu ar y cam archwilio gan y cyhoedd.</p>
<p><i>Dewis 5:</i> Mae'r rhagolygon Economaidd (Adeiladau y Cwblhawyd yn y Gorffennol) yn dynodi bod angen 47.60 hectar o dir cyflogaeth a fyddai'n arwain at y galw am 7,500 o anheddau newydd yn y</p>	<p>A5</p>	<p>Na. Mae'r opsiwn yn ymwneud â chyfanswm nifer y tir cyflogaeth a'r nifer o anheddau, nid eu dyraniad na'u lleoliad.</p>	<p>Mae gweithredu'r Dewisiadau Twf yn dibynnu ar bolisi lleol a dyraniadau safleoedd a gaiff eu penderfynu ar y cam archwilio gan y cyhoedd.</p>

	Sir dros gyfnod y Cynllun.			
	<i>Lefel y Twf a Gynigir (a Ffefrir):</i> Nodi'r angen am 3,775 o anheddau newydd a 68.60 hectar o dir cyflogaeth yn y Sir dros gyfnod y Cynllun.	A5	Na. Mae'r opsiwn yn ymwneud â chyfanswm nifer y tir cyflogaeth a'r nifer o anheddau, nid eu dyraniad na'u lleoliad.	Mae gweithredu'r Dewisiadau Twf yn dibynnu ar bolisi lleol a dyraniadau safleoedd a gaiff eu penderfynu ar y cam archwilio gan y cyhoedd.
Asesiad / Hierarchaeth Anheddau Cynaliadwy	Mae Asesiad o anheddau Sir Ddinbych wedi cael ei ddefnyddio i lywio a chreu dewisiadau ar gyfer lleoliadau datblygiadau yn y dyfodol	Amh	Amh	Amh
Dewisiadau Gofodol	<i>Dewis 1:</i> Byddai hyn yn lledaenu twf ar draws prif ganolfannau/canolfannau lleol a phentrefi'r sir sydd â gwasanaethau/cyfleusterau. Byddai pentrefi heb wasanaethau/cyfleusterau yn cael twf cyfyngedig.	C4	Oes. (Dylid cyflawni Asesiad Priodol yn ystod y cam i'w archwilio gan y cyhoedd pan fydd manylion am ddyraniadau safle, newidiadau unigol i ffiniau datblygiadau a meini prawf polisi yn hysbys. Nid oes digon o wybodaeth i	Mae ei weithredu yn dibynnu ar bolisi lleol manwl, dyraniadau safle a newidiadau i ffiniau datblygiadau a gaiff eu drafftio yn ystod y cam i'w archwilio gan y cyhoedd. Unwaith i'r elfennau drafft hyn gael eu sgrinio o ran effeithiau sylweddol tebygol ac Asesiad Priodol (os oes angen), gellir trafod yr angen am fesurau atal a lliniaru, er mwyn sicrhau nad yw'r Dewis Gofodol

			gyflawni Aseiad Priodol ystyrion yn ystod y Cam cyn cael ei archwilio gan y cyhoedd).	yn effeithio'n andwyol ar uniondeb unrhyw safle.
	<i>Dewis 2:</i> Mae'r dewis hwn yn canolbwyntio ar dwf mewn un safle mawr defnydd cymysg ym Modelwyddan, gyda lefelau twf is yn y prif ganolfannau / canolfannau lleol a phentrefi gyda gwasanaethau/cyfleusterau. Byddai pentrefi heb wasanaethau/cyfleusterau yn cael twf cyfyngedig.	C4	Oes. (Dylid cyflawni Aseiad Priodol yn ystod y cam i'w archwilio gan y cyhoedd pan fydd manylion am ddyraniadau safle, newidiadau unigol i ffiniau datblygiadau a meini prawf polisi yn hysbys. Nid oes digon o wybodaeth i gyflawni Aseiad Priodol ystyrion yn ystod y Cam cyn cael ei archwilio gan y cyhoedd).	Mae ei weithredu yn dibynnu ar bolisi lleol manwl, dyraniadau safle a newidiadau i ffiniau datblygiadau a gaiff eu drafftio yn ystod y cam i'w archwilio gan y cyhoedd. Unwaith i'r elfennau drafft hyn gael eu sgrinio o ran effeithiau sylweddol tebygol ac Aseiad Priodol (os oes angen), gellir trafod yr angen am fesurau atal a lliniaru, er mwyn sicrhau nad yw'r Dewis Gofodol yn effeithio'n andwyol ar uniondeb unrhyw safle.
	<i>Dewis 3:</i> Mae'r dewis hwn yn canolbwyntio ar dwf mewn un safle mawr defnydd cymysg ym Modelwyddan, gyda lefelau twf is yn y prif	C4	Oes. (Dylid cyflawni Aseiad Priodol yn ystod y cam i'w archwilio gan y cyhoedd pan fydd manylion am	Mae ei weithredu yn dibynnu ar bolisi lleol manwl, dyraniadau safle a newidiadau i ffiniau datblygiadau a gaiff eu drafftio yn ystod y cam i'w archwilio gan y cyhoedd. Unwaith i'r elfennau

	<p>ganolfannau / canolfannau lleol, pentrefi a phentrefi heb wasanaethau.</p>		<p>ddyraniadau safle, newidiadau unigol i ffiniau datblygiadau a meini prawf polisi yn hysbys. Nid oes digon o wybodaeth i gyflawni Asesiad Priodol ystyrion yn ystod y Cam cyn cael ei archwilio gan y cyhoedd).</p>	<p>drafft hyn gael eu sgrinio o ran effeithiau sylweddol tebygol ac Asesiad Priodol (os oes angen), gellir trafod yr angen am fesurau atal a lliniaru, er mwyn sicrhau nad yw'r Dewis Gofodol yn effeithio'n andwyol ar uniondeb unrhyw safle.</p>
	<p><i>Dewis 4:</i> Dewis 1a datblygiad yn y pentrefi hynny heb gyfleusterau na gwasanaethau.</p>	<p>C4</p>	<p>Oes. (Dylid cyflawni Asesiad Priodol yn ystod y cam i'w archwilio gan y cyhoedd pan fydd manylion am ddyraniadau safle, newidiadau unigol i ffiniau datblygiadau a meini prawf polisi yn hysbys. Nid oes digon o wybodaeth i gyflawni Asesiad Priodol ystyrion yn ystod y Cam cyn cael ei archwilio gan y cyhoedd).</p>	<p>Mae ei weithredu yn dibynnu ar bolisi lleol manwl, dyraniadau safle a newidiadau i ffiniau datblygiadau a gaiff eu drafftio yn ystod y cam i'w archwilio gan y cyhoedd. Unwaith i'r elfennau drafft hyn gael eu sgrinio o ran effeithiau sylweddol tebygol ac Asesiad Priodol (os oes angen), gellir trafod yr angen am fesurau atal a lliniaru, er mwyn sicrhau nad yw'r Dewis Gofodol yn effeithio'n andwyol ar uniondeb unrhyw safle.</p>

	<p><i>Strategaeth Ofodol a Gynigir (a Ffefrir):</i> Bydd hyn yn canolbwyntio ar ddatblygiad yn Safle Strategol Bodelwyddan a phentrefi gyda gwasanaethau; gyda thwf cyfyngedig mewn pentrefi eraill, gyda chanolbwynt ar fodloni anghenion lleol.</p>	C4	<p>Oes. (Dylid cyflawni Asesiad Priodol yn ystod y cam i'w archwilio gan y cyhoedd pan fydd manylion am ddyraniadau safle, newidiadau unigol i ffiniau datblygiadau a meini prawf polisi yn hysbys. Nid oes digon o wybodaeth i gyflawni Asesiad Priodol ystyrion yn ystod y Cam cyn cael ei archwilio gan y cyhoedd).</p>	<p>Mae ei weithredu yn dibynnu ar bolisi lleol manwl, dyraniadau safle a newidiadau i ffiniau datblygiadau a gaiff eu drafftio yn ystod y cam i'w archwilio gan y cyhoedd. Unwaith i'r elfennau drafft hyn gael eu sgrinio o ran effeithiau sylweddol tebygol ac Asesiad Priodol (os oes angen), gellir trafod yr angen am fesurau atal a lliniaru, er mwyn sicrhau nad yw'r Dewis Gofodol yn effeithio'n andwyol ar uniondeb unrhyw safle.</p>
<p>Polisi Drafft Allweddol – Gwneud Lleoedd</p>	<p>Mae'r polisi yn amlinellu dyluniad a meini prawf ansawdd eraill ar gyfer datblygu; gan adlewyrchu egwyddorion Polisi Cynllunio Cymru / 'Gwneud Lleoedd' Llywodraeth Cymru.</p>	A1 / A2	<p>Na. Mae polisi lleol yn ymwneud â dyluniad a meini prawf ansoddol eraill ar gyfer datblygu; gan gynnwys cadwraeth a gwella'r amgylchedd naturiol</p>	<p>Amh</p>

Polisi Drafft Allweddol – Yr Iaith Gymraeg	Mae'r polisi yn mynegi cefnogaeth ar gyfer datblygiadau sy'n cynnal neu'n gwella uniondeb yr Iaith Gymraeg.	A1	Na. Mae polisi lleol yn nodi'r meini prawf ansoddol (Iaith Gymraeg) ar gyfer datblygiad newydd.	Amh
Polisi Drafft Allweddol - Tai	Mae'r polisi yn nodi cyfanswm y nifer o dai i gael eu darparu yn y Sir dros gyfnod y Cynllun.	A5	Na. Mae polisi lleol yn mynegi bwriad gwleidyddol i ddarparu 3,775 o dai newydd, heb fanlyu ar y lleoliad.	Amh
Polisi Drafft Allweddol - Tai Fforddiadwy	Mae'r polisi yn manylu ar gyfraniadau Tai Fforddiadwy a geisir gan ddatblygiadau newydd.	A5	Na. Mae polisi lleol yn mynegi bwriad gwleidyddol i ddarparu 750 o dai fforddiadwy.	Amh
Polisi Drafft Allweddol - Tir Cyflogaeth	Polisi ar ddarparu cymysgedd o safleoedd cyflogaeth strategol a lleol ar gyfer busnesau	A5	Na. Mae polisi lleol yn mynegi bwriad gwleidyddol i ddarparu safleoedd cyflogaeth cymysg; heb ddynodi dyraniad na lleoliad yn y Sir.	Amh



Polisi Drafft Allweddol - Manwerthu	Mae'r polisi yn mynegi cefnogaeth ar gyfer lleoli datblygiadau newydd yn unol â Hierarchaeth Manwerthu ac yn cefnogi dull 'canol y dref yn gyntaf' wrth chwilio am safleoedd dilyniannol.	A5	Na. Mae polisi lleol yn mynegi cefnogaeth i egwyddor 'canol y dref yn gyntaf' Llywodraeth Cymru.	Amh
Polisi Drafft Allweddol - Safle Strategol Bodelwyddan	Polisi sy'n cefnogi darpariaeth o Safle Strategol Bodelwyddan	D2	Oes. (Rhaid i'r cais cynllunio amlinellol presennol gael ei ail-asesu mewn cysylltiad â chynigion eraill a gynhwysir yn CDLI CSDd nesaf a CDLI cysylltiedig yr Awdurdod Cynllunio Lleol yn ystod y cam i'w archwilio gan y cyhoedd).	Ni ellir addasu Caniatâd Cynllunio Amlinellol ond gall caniatâd ar gyfer 'materion a gadwyd yn ôl' roi sylw i ganlyniadau'r sgrinio / Asesiad Priodol yn ystod y cam i'w archwilio gan y cyhoedd. Gellir trafod a gweithredu mesurau atal neu liniaru un ai yn y caniatâd 'materion a gadwyd yn ôl' neu gynlluniau/prosiectau eraill er mwyn sicrhau nad oes effeithiau andwyol ar uniondeb y safle.
Polisi Drafft Allweddol - Isadeiledd	Nod y polisi yw lleoli datblygiadau newydd lle mae'r isadeiledd gofynnol ar gael, ac yn	A1	Na. Mae polisi lleol yn ymwneud â dyluniad a meini prawf ansoddol	Amh

	nodi'r meini prawf ar gyfer cyfraniadau'r datblygwr.		eraill ar gyfer datblygu.	
Polisi Drafft Allweddol - Economi Ymwelwyr	Mae'r polisi yn nodi bwriad y Cyngor i gefnogi a chryfhau economi ymwelwyr, yn amodol bod y cynigion wedi'u lleoli'n addas i warchod yr amgylchedd naturiol.	A5 / A2	Na. Mae polisi lleol yn mynegi bwriad gwleidyddol i gefnogi'r economi ymwelwyr.	Amh
Polisi Drafft Allweddol - Cludiant a Hygyrchedd	Mae'r polisi yn mynegi cefnogaeth y Cyngor i wella hygyrchedd cyfleusterau cyflogaeth a gwasanaeth, gan gynnwys cyfraniadau tuag at gyfleusterau Teithio Llesol	A5	Na. Mae polisi lleol yn mynegi cefnogaeth ar gyfer mathau cynaliadwy o gludiant a mynediad i rwydwaith Teithio Llesol.	Amh
Polisi Drafft Allweddol - Mwynau	Nod y polisi yw diogelu adnoddau mwynau cyfyngedig i ddiwallu galw diwydiannol yn y dyfodol	C4	Oes. (Dylid cyflawni Aseiad Priodol yn ystod y cam i'w archwilio gan y cyhoedd pan fydd manylion am ddyraniadau safle a meini prawf polisi ar	Oes. Gellir diwygio'r polisi allweddol yn ystod y cam i'w archwilio gan y cyhoedd; gan gynnwys cais am atal neu fesurau lliniaru er mwyn sicrhau nad oes effeithiau andwyol i uniondeb y safle.

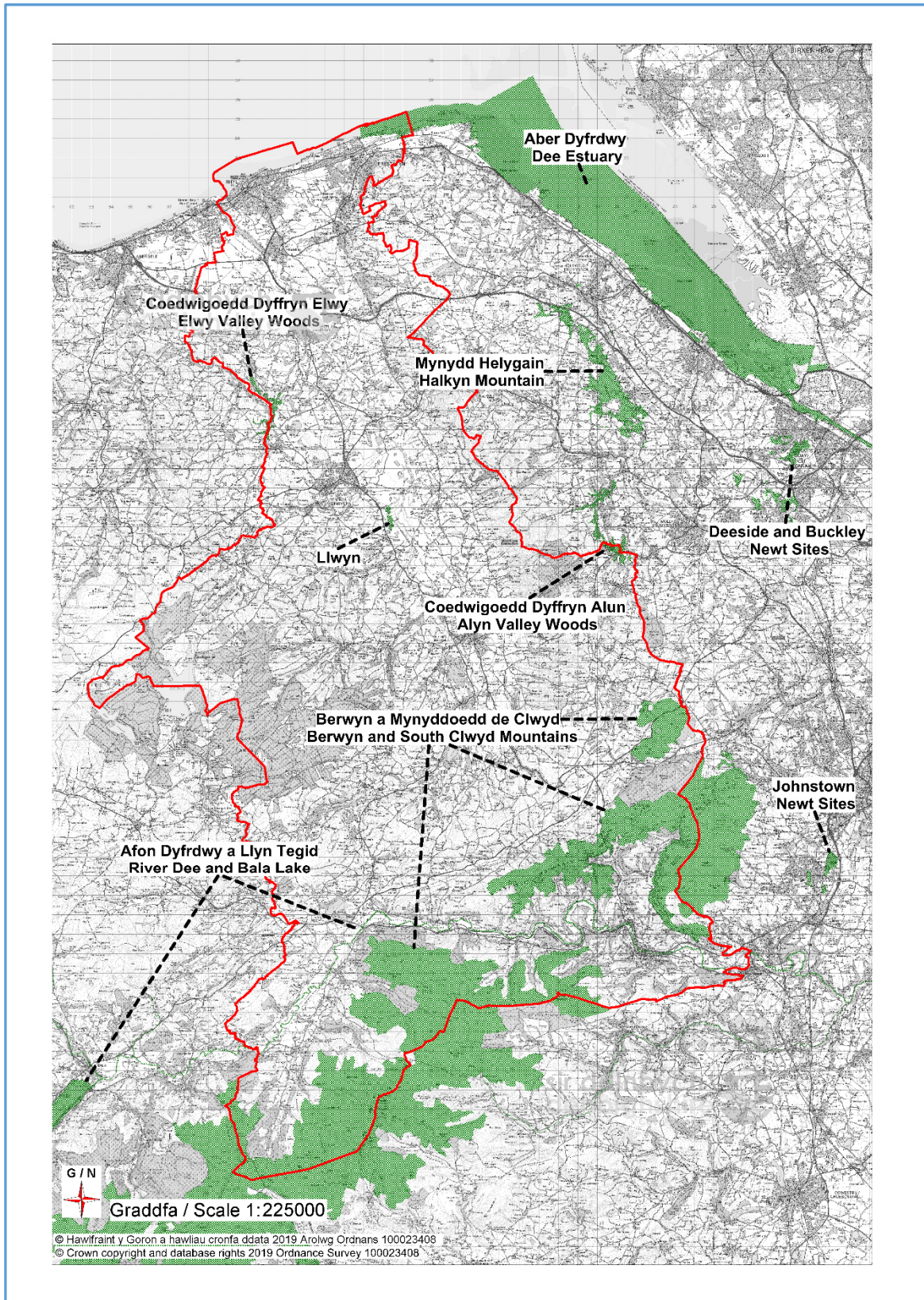
			gyfer echdynnu mwynau yn hysbys. Nid oes digon o wybodaeth i gyflawni Asesiad Priodol ystyrllon yn ystod y cam presennol).	
Polisi Drafft Allweddol - Rheoli Gwastraff	Mae'r polisi'n gweithredu polisi Llywodraeth Cymru ar leihau gwastraff ac yn hyrwyddo ailgylchu gyda chymorth model 'hierarchaeth gwastraff'	A1	Na. Mae polisi lleol yn nodi meini prawf ansawdd ar gyfer datblygu/rheoli gwastraff.	Amh
Polisi Drafft Allweddol - Yr Amgylchedd Naturiol ac Adeiledig	Nod y polisi yw diogelu a gwella'r amgylchedd naturiol ac adeiledig yn y Sir	A2	Na. Mae polisi lleol yn cefnogi diogelu'r amgylchedd naturiol yn benodol.	Amh
Atodiad I - Diwallu anghenion tai	Cyfrifiad manwl ar gyflenwad tai yn y Sir	A1	Na. Mae polisi lleol yn ymwneud â dyluniad a meini prawf ansoddol eraill ar gyfer datblygu.	Amh

## 6. Crynodeb

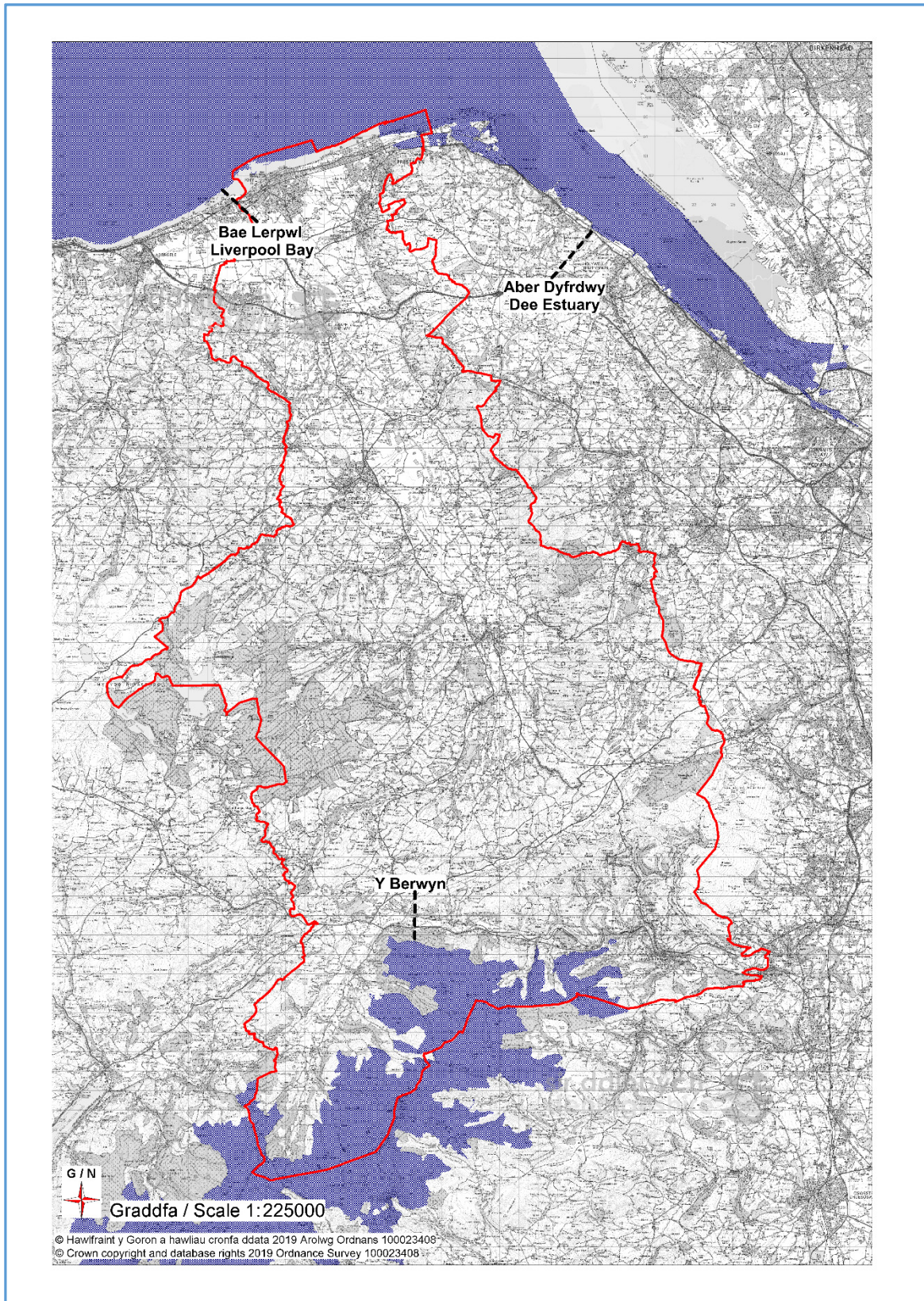
- 6.1 Mae'r Cyngor yn y camau cyntaf o lunio Cynllun Datblygu Lleol newydd ar gyfer y Sir a fydd yn cael ei ddefnyddio i benderfynu ceisiadau ac apeliadau cynllunio. Cyn ei fabwysiadu, rhaid i'r ddogfen ddrafft gael ei hasesu o ran cydymffurfiaeth â'r darpariaethau cyfreithiol sydd wedi'u cynnwys o fewn 'Rheoliadau Gwarchod Cynefinoedd a Rhywogaethau 2017'.
- 6.2 Mae'r Rheoliadau Cynefinoedd 2017 yn offeryn cyfreithiol gyda'r nod o warchod cynefinoedd a rhywogaethau prin, yn ogystal â dileu neu leihau unrhyw effeithiau sylweddol ar nodweddion cymhwyso safleoedd wedi'u dynodi'n rhyngwladol, drwy ganfod cynigion datblygu posibl sydd wedi'u cynnwys yn y cynllun defnydd tir. Mae bob elfen sydd wedi'i gynnwys yn y ddogfen Strategaeth a Ffefrir wedi cael ei sgrinio o ran unrhyw effaith andwyol sylweddol. Ni ellir gwahardd yr effeithiau hyn ar gyfer yr holl elfennau, yn seiliedig ar yr ychydig o wybodaeth sydd ar gael ar hyn o bryd yn y broses paratoi cynllun.
- 6.3 Bydd angen asesiad priodol. Wrth i ragor o wybodaeth ddod ar gael, ar bolisi lleol a manylion sy'n benodol i'r safle (wrth i'r CDLI ddatblygu tuag at fabwysiadu'r cynllun), bydd yr Asesiad Rheoliadau Cynefinoedd yn dod yn fwy cynhwysfawr o ran asesiadau manwl a thrafodaethau ar ddewisiadau eraill.
- 6.4 Er hynny mae'r swm cyfyngedig o wybodaeth sydd ar gael ar hyn o bryd, yr ymarfer sgrinio o'r Strategaeth a Ffefrir wedi amlygu elfennau y gallai effeithio'n sylweddol ar nodweddion cymhwyso unigol. Gall y Cyngor ystyried diwygio neu ddileu'r rhain er mwyn atal yr angen am asesiad priodol yn ystod y cam i'w archwilio gan y cyhoedd.

**Atodiad 1** 'Safleoedd Ewropeaidd' sydd wedi'u lleoli o fewn a / neu ger ffin Sir Ddinbych

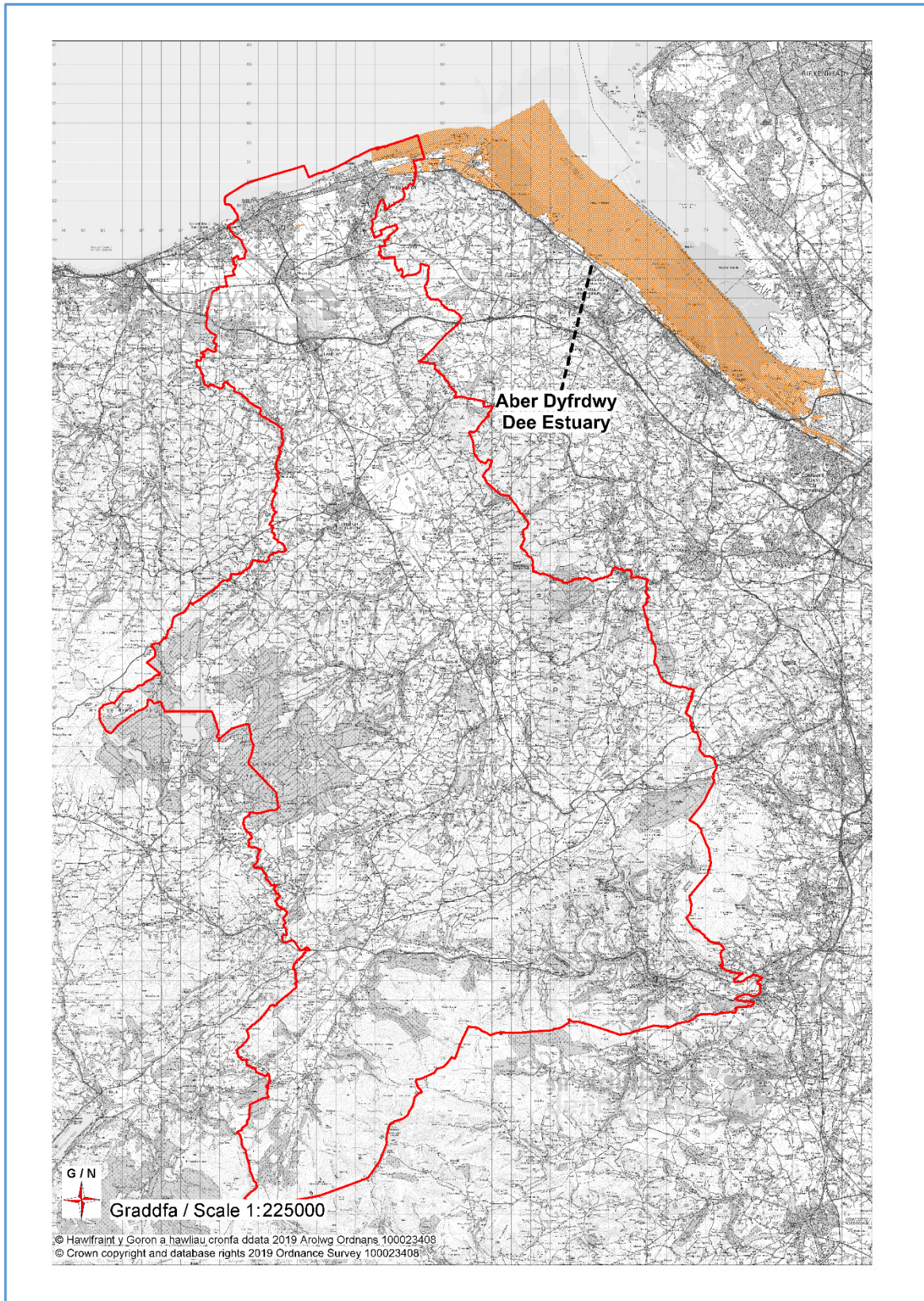
Map 1.1 Ardaloedd Cadwraeth Arbennig (ACA)



Map 1.2 Ardaloedd Gwarchodaeth Arbennig (AGA)



Map 1.3 Safleoedd wedi'u dynodi o dan Gofensiwn Ramsar 1971 (Ramsar)



## Atodiad 2 Disgrifiad o gategoriâu asesu 'Sgrinio'

<i>Categori A: Dim effeithiau negyddol</i>	
<b>A1</b>	Dewisiadau / polisiau na fyddant yn eu hunain yn arwain at ddatblygiad e.e. oherwydd eu bod yn ymwneud â'r dyluniad neu feini prawf ansoddol ar gyfer datblygiad, neu nad ydynt yn bolisi cynllunio defnydd tir.
<b>A2</b>	Dewisiadau / polisiau a fwriadwyd i ddiogelu'r amgylchedd naturiol, gan gynnwys bioamrywiaeth
<b>A3</b>	Dewisiadau / polisiau a fwriadwyd i warchod neu wella'r amgylchedd naturiol, adeiledig neu hanesyddol, lle na fydd camau gwella yn debygol o effeithio'n negyddol ar safle Ewropeaidd
<b>A4</b>	Dewisiadau / polisiau sydd yn cyfeirio datblygiad i ffwrdd o safleoedd Ewropeaidd ac ardaloedd sensitif cysylltiedig mewn modd cadarnhaol
<b>A5</b>	Datganiadau polisi cyffredinol neu bolisiau sydd ddim ond yn mynegi bwriadau cyffredinol neu obeithion gwleidyddol

<i>Categori B: Dim effeithiau sylweddol</i>	
Dewisiadau / polisiau allai effeithio ar safleoedd ond mae'n debygol na fyddai'n cael effaith (negyddol) sylweddol ar safle Ewropeaidd (ar ei ben ei hun neu mewn cyfuniad â chynlluniau neu brosiectau eraill) oherwydd bod yr effeithiau yn ddibwys neu'n 'de minimis', hyd yn oed os yw mewn cyfuniad ag effeithiau eraill	

<i>Categori C: Effeithiau sylweddol tebygol ar ei ben ei hun</i>	
<b>C1</b>	Gall y dewis, polisi neu gynnig <b>effeithio'n uniongyrchol</b> ar safle Ewropeaidd oherwydd ei fod yn darparu, neu'n anelu at faint neu fath o ddatblygiad ar Safle Ewropeaidd, neu'n agos ato
<b>C2</b>	Gall y dewis, polisi neu gynnig <b>effeithio'n anuniongyrchol</b> ar safle Ewropeaidd, e.e. oherwydd ei fod yn darparu neu'n anelu at faint neu fath o ddatblygiad a fyddai'n agos iawn ato, neu, yn ecolegol, yn hydrolegol neu'n ffisegol gysylltiedig ag ef, neu gallai gynyddu aflonyddu ar y safle o ganlyniad i weithgareddau adloniadol neu bwysau eraill.
<b>C3</b>	Cynigion ar gyfer <b>maint datblygiad</b> a fyddai, waeth ble y byddai'n cael ei leoli, yn debygol o effeithio'n sylweddol ar Safle Ewropeaidd
<b>C4</b>	Dewis neu bolisi sy'n gwneud darpariaeth ar gyfer math o ddatblygiad yn gyffredinol, (ac efallai ei fod yn nodi ystod eang a/neu un neu ragor o leoliadau eang e.e. rhan benodol o ardal y cynllun), fel bod tebygolrwydd o effaith sylweddol yn bosibl, ond bod union raddfa a/neu leoliad manwl y datblygiad yn cael ei ddewis yn dilyn <b>ystyried dewisiadau mewn cynllun mwy penodol, lefel is, diweddarach</b> , yn amodol ar Asesiad Rheoliadau Cynefinoedd



<b>C5</b>	Dewisiadau, polisiâu neu gynigion ar gyfer datblygiadau neu brosiectau isadeiledd a ellir <b>rhwystro dewisiadau neu ddewisiadau eraill</b> ar gyfer darparu datblygiadau neu brosiectau yn y dyfodol y bydd eu hangen er lles y cyhoedd ac a fyddai'n gallu arwain at effeithio'n andwyol ar safleoedd Ewropeaidd, a fyddai fel arall wedi cael eu hosgoi
<b>C6</b>	Dewisiadau, polisiâu neu gynigion sy'n <b>dibynnu ar sut mae'r polisiâu ac ati yn cael eu gweithredu</b> ymhen amser, er enghraifft, trwy ddatblygu prosesau rheoli. Mae'n bosibl mewn theori petaent yn cael eu gweithredu mewn un neu ragor o ffyrdd penodol, y gallai'r cynnig effeithio'n sylweddol ar safle Ewropeaidd, ac nid dim ond datganiad cyffredinol o bolisi mohono
<b>C7</b>	Unrhyw ddewis, polisi neu gynnig arall a fyddai'n <b>debygol o fethu</b> dan y Rheoliadau Cynefinoedd yn ystod y cam asesu prosiect; byddai eu cynnwys yn y cynllun yn cael ei ystyried gan y CE yn 'gynllunio diffygiol'
<b>C8</b>	Unrhyw gynnig arall allai effeithio'n andwyol ar safle Ewropeaidd, a fyddai'n ceisio bodloni profion Rheoliadau Cynefinoedd yn ystod y cam asesu prosiect trwy ddadlau bod y <b>cynllun yn darparu'r rhesymau</b> dros wrthod lles y cyhoedd i gyfiawnhau rhoi caniatâd iddo er gwaethaf asesiad negyddol

<i>Categori D: Effeithiau sylweddol tebygol mewn cyfuniad</i>	
<b>D1</b>	Ni fyddai'r dewis, y polisi na'r cynnig ar eu pennau eu hunain yn debygol o effeithio'n sylweddol ar y safle, ond petai eu heffeithiau'n cael eu cyfuno gydag effeithiau polisiâu neu gynigion eraill sy'n cael eu <b>darparu neu eu cydlynu</b> gan y cynllun (yn fewnol) byddai'r effaith <b>cronnol</b> yn debygol o fod yn sylweddol
<b>D2</b>	Dewisiadau, polisiâu neu gynigion na fyddai'n debygol ar eu pennau eu hunain o effeithio'n sylweddol ar y safle, ond petai eu heffeithiau'n cael eu <b>cyfuno gydag effeithiau polisiâu neu brosiectau eraill</b> , ac o bosib effeithiau prosiectau eraill a ddarparwyd ar eu cyfer yn y cynllun, mae'n debygol y byddai'r effeithiau cyfunol yn sylweddol
<b>D3</b>	Dewisiadau neu gynigion sydd, neu allai fod yn rhan o <b>raglen neu ddilyniant o ddatblygiadau</b> a ddarparwyd dros gyfnod, lle na fyddai gweithredu'r camau cyntaf yn effeithio'n sylweddol ar Safleoedd Ewropeaidd, ond y byddant yn pennu natur, graddfa, hyd, lleoliad ac amser y prosiect cyfan, a byddai camau diweddarach y cynllun yn cael effeithio'n andwyol ar safleoedd o'r fath

Ffynhonnell: Tyldesley, D., 2009, *Canllawiau Drafft ar gyfer Awdurdodau Cynllunio yng Nghymru: Arfarnu Cynlluniau dan Reoliadau Cynefinoedd* ar gyfer Cyngor Cefn Gwlad Cymru Bangor; Pennod 5

## CYNLLUN DATBLYGU LLEOL 2018 - 2033

Cynllunio Strategol a Thai

Cyngor Sir Ddinbych

Blwch Post 62, Rhuthun

LL15 9AZ

Ffôn: 01824 706916

E-bost: [polisicynllunio@sirddinbych.gov.uk](mailto:polisicynllunio@sirddinbych.gov.uk)

